

## MISSION N°3 - Configuration de matériel

### - Configuration de platines AXEL 3000 modèle 80F

Les platines ont été configurés pour les magasins belges de la même manière que les switches.

Je du donc changer l'adresse ip, le masque ainsi que la passerelle pour faire en sorte que les platines puissent accéder au réseau de l'entreprise. Il fallait également modifier le serveur d'accès et créer une nouvelle session afin d'héberger Médialog qui sera le logiciel de gestion pour les magasins.

Je ne connaissais pas les platines, ni comment ça fonctionnait, il me fallut donc découvrir l'environnement et c'est ainsi une des connaissances que j'ai ainsi pu apprendre.



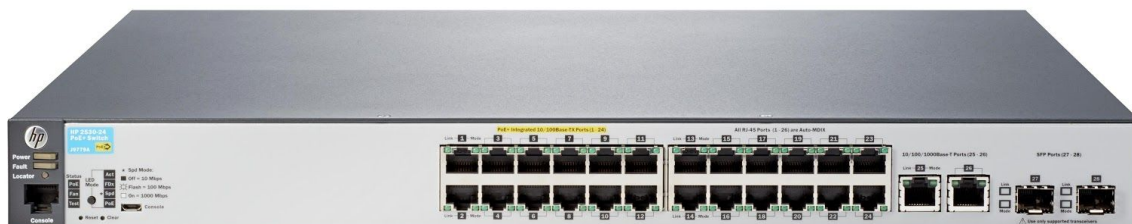
| Configuration |   | Diagnostics         | Maintenance |
|---------------|---|---------------------|-------------|
| Réseau        | > | Paramètres généraux |             |
| Terminal      | > | Interface Ethernet  | >           |
| Sessions      | > | Interface 802.11    | >           |
| Ports         | > | Serveurs            |             |
| -----         |   | Sécurité SSL        |             |
| Avancé        | > |                     |             |
| -----         |   |                     |             |
| Set-up rapide |   |                     |             |
| -----         |   |                     |             |
| Quitter       |   |                     |             |

## - Configuration de switches

Les switches ont été préparés et configurés pour l'ouverture de deux magasins belges durant ma période de stage, un à Namur et un à Louvain-La-Neuve.

La configuration des switches a été réalisée avec deux switches Aruba 24 ports et deux switches PoE Aruba 24 ports. Afin de les configurer, la démarche était la suivante :

- Brancher l'alimentation sur le Switch
- Brancher un câble RJ45 sur le port excentré "central" qui sera relié à l'ordinateur.
- Lancer HyperTerminal, on arrive alors sur un menu graphique comme ci dessous, qui permet d'accéder à la configuration de l'appareil, on peut alors soit le paramétrer à travers le menu soit en ligne de commande.
- Il faut ensuite naviguer dans les menus afin de changer la configuration ip de l'appareil soit l'adresse ip, le masque et la passerelle afin que les appareils des magasins puissent se connecter au réseau de l'entreprise comme ci dessous.



#### - Configuration d'imprimante Brother HL5100

Les imprimantes ont été configurées pour les magasins belges.

De ce fait, je devais paramétrer le réseau, en y indiquant l'adresse ip, le masque, la passerelle ainsi que la méthode de boot.

Je n'ai rencontrée aucune difficulté lors de cette mission car il y a un bouton "network" sur l'imprimante qui permet d'accéder directement au menu de configuration TCP/IP qui s'avère être très intuitif. Je ne pensais pas qu'une imprimante était aussi rapide et simple à paramétrer, j'ai donc appris comment le faire.



#### - Configuration de scanner TD1100

Les scanners sont configurés à l'aide de codes-barres. On me donne les scanners, que je dois configurer en les faisant scanner différents codes-barre, ce qui va permettre de définir le type de langue, de clavier utilisé etc...



